

بالغ افراد کی سوشل کیئر چارچنگ پالیسی مشاورت

7 اگست تا 19 اکتوبر 2018

یہ ضروری ہے کہ آپ اس کا مطالعہ کریں اگر

- آپ کونسل کی جانب سے سوشل کیئر کی معاونت وصول کرتے ہیں
- اپنی سوشل کیئر معاونت کے سلسلے میں کنٹری بیوشن کونسل کو ادا کرتے ہیں
- DWP کی جانب سے ڈس ایبلٹی پینفٹس (مراعات برائے معذوری) زائد یا اضافی شرح پر وصول کرتے ہیں یا
- آپ گھر پر اپنی دیکھ بھال کی مکمل لاگت ادا کرتے ہیں

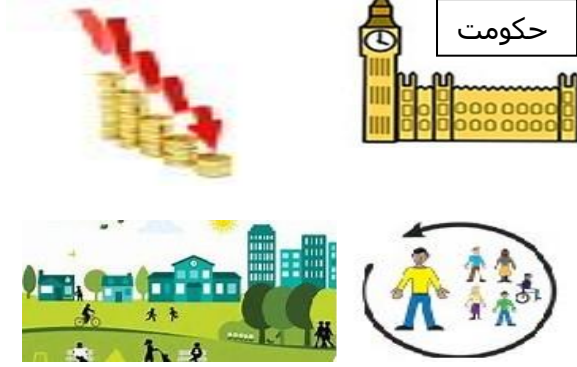
EALING COUNCIL

فہرست مضامین

- 2..... تجویز کردہ تبدیلیوں کا خلاصہ
- 5..... ہم یہ تبدیلیاں کیوں تجویز کر رہے ہیں؟
- 6..... متعلقہ تبدیلیاں کیا ہیں اور کس طرح مجھ پر اثر انداز ہوں گی؟
- 7..... کونسل کے مالیاتی جائزے سے متعلق.....
- 7..... اس مرحلے پر کیا کچھ تبدیل نہیں ہو گا؟
- 8..... تبدیلی کے لیے تجاویز کیا ہیں؟
- 9..... تجویز اول: زائد شرح پر ڈس ایبلیٹی الاؤنس (معذوری کا الاؤنس):.....
- 10..... تجویز دوئم: سیلف فنڈرز.....
- 11..... میں مشاورت میں کیسے حصہ لے سکتا/سکتی ہوں؟
- 11..... اس کے بعد کیا ہوتا ہے؟
- 12..... ضمیمہ: DWP ڈس ایبلیٹی بینیفٹس (مراعات برائے معذوری) اور کیس اسٹڈیز.....
- 12..... ڈس ایبلیٹی لیونگ الاؤنس (مالی امداد برائے معذوری کفالت).....
- 13..... حاضری کا الاؤنس.....
- 14..... ذاتی خودمختاری کی ادائیگیاں.....
- 15..... کیس اسٹڈیز کی مثال.....

ہم تبدیلیاں کیوں لا رہے ہیں؟

government



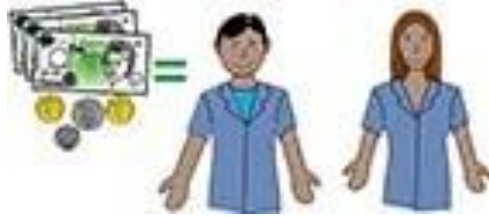
ہم ایلنگ کو ایک بہترین، صحت مند جگہ دیکھنا چاہتے ہیں۔

ایلنگ کے لیے سرکاری مالیاتی امداد گھٹ رہی ہے۔

مقامی لوگوں، جن کو کچھ مزید امداد کی ضرورت ہے، کی معاونت کے لیے ہمارے پاس کافی رقم ہونا لازمی ہے۔

یہاں بڑھتی ہوئی کافی ایسے لوگوں کی تعداد ہے جنہیں کچھ مزید امداد کی ضرورت ہے۔

نہیں ذرا کچھ مزید امداد کی ضرورت ہے



چند لوگ اپنی سماجی دیکھ بھال کی معاونت کے لیے کتنی ادائیگی کرتے ہیں، اس کو تبدیل کرنے کے لیے متعلقہ کونسل تجاویز پیش کر رہی ہے۔

Ealing Council



ایلنگ کونسل

اس سے ضرورت مند مقامی لوگوں کی معاونت جاری رکھنے میں متعلقہ کونسل کے لیے مدد ہوسکتی ہے۔

کیا یہ تبدیلیاں مجھ پر اثر انداز ہوں گی؟



اگر آپ فی الحال کونسل کو اپنی دیکھ بھال کی لاگتوں ضمن میں کوئی ادائیگی نہیں کرتے تو یہ آپ پر اثر انداز نہیں ہو سکتی۔



اگر آپ اپنی دیکھ بھال کے لیے کونسل کو کچھ ادائیگی کرتے ہیں، تو آپ کو کچھ زائد ادائیگی کرنے کی ضرورت پڑ سکتی ہے۔

ہم آپ کی مالی حیثیت کا جائزہ لیں گے، اور حساب لگائیں گے کہ آیا آپ کچھ زائد ادائیگی کرنے کی استطاعت رکھتے ہیں۔

DWP
Department for
Work and Pensions



DWP محکمہ برائے کام اور پینشنرز

یہ تبدیلیاں آپ پر اثر انداز ہوں گی اگر

DWP کی جانب سے مراعات
برائے معذوری زائد یا اضافی
شرح پر وصول کرتے ہیں،

یا

100%

انوائس



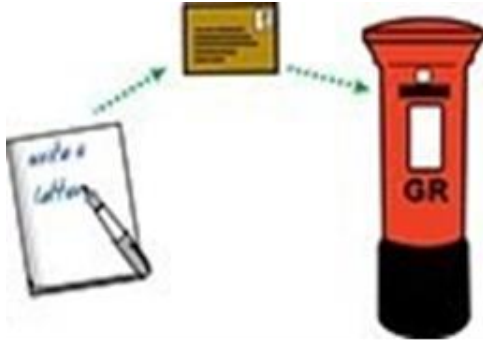
آپ اپنے گھر پر اپنی دیکھ بھال کی مکمل لاگت کی ادائیگی کرتے ہیں اور کونسل آپ کے لیے اس دیکھ بھال کا انتظام کرتی ہے، اس کا جائزہ لیا گیا ہے۔

ہمیں اپنے خیالات سے آگاہ کریں



براہ کرم ہمیں بتائیں کہ یہ تبدیلیاں آپ پر کیسے اثر انداز ہو سکتی ہیں۔

19 اکتوبر تک ہمیں واپس بھیجیں۔



براہ کرم سروے کو مکمل کریں اور ہمارے فراہم کردہ لفافے کو استعمال کرتے ہوئے مفت واپس ارسال کر دیں۔

ای میل: mycontribution@ealing.gov.uk

ٹیلی فون: 020 8825 8555

پیر، بدھ اور جمعرات صبح 10.00 بجے سے دوپہر 12.00 بجے کے درمیان۔

آن لائن۔ www.ealing.gov.uk/mycontribution

اگر آپ کوئی سوال پوچھنا چاہیں تو ہم سے رابطہ کریں۔



ہم یہ تبدیلیاں کیوں تجویز کر رہے ہیں؟

یہ مشاورت بالغان کی خدماتی معاوضے کی پالیسی میں تبدیلی کے لیے تجاویز کا احاطہ کرتی ہے۔ مشاورت کا مقصد یہ ہے کہ ہم آپ کی حتمی تجاویز میں آپ کے خیالات کی عکاسی کر سکیں جو کہ کسی بھی نوعیت کے ہوں، حتمی تبدیلیوں سے قبل ایلنگ کے کونسلرز کو پیش کئے جائیں گے۔

ایلنگ کونسل کی 2010 سے اب تک گورنمنٹ فنڈنگ میں 64% کٹوتی ہو چکی ہے۔ اسی دوران ہماری آبادی تسلسل کے ساتھ بڑھتی رہی ہے اور، بہتر کردہ دیکھ بھال صحت کے مربون منت، لوگ طویل عمر پاتے رہے ہیں۔ یہ اچھی چیز ہے لیکن اس کا مطلب یہ بھی ہے کہ اب ہماری آبادی کافی زیادہ ہو گئی ہے، بہت سے لوگ پیچیدہ ضروریات کے حامل ہیں جنہیں طویل عرصے تک دیکھ بھال کی ضرورت ہو گی۔

بالغان کی خدمات فی الحال 7,000 سے زائد رہائشیوں کی ایک سال میں معاونت کرتی ہے اور یہ تعداد بڑھ رہی ہے۔ بڑھتی ہوئی طلب کو پورا کرنے کے لیے، کونسل نے اس سال بالغان کی سماجی دیکھ بھال کے لیے بجٹ میں اضافی 19£ ملین پاؤنڈ منتقل کیے ہیں۔ اگلے سال ہمیں بچوں کو تحفظ دینے اور زد پذیر بالغان کے لیے دیکھ بھال کی فراہمی کے لیے اضافی 28£ ملین کی سرمایہ کاری کرنی چاہیے - جو دونوں خدمات کے لیے سالانہ کل بل کو 144£ ملین تک لے جاتا ہے۔ تاہم، گورنمنٹ فنڈز میں جاری کٹوتی اور بڑھتی ہوئی طلب کا مطلب ہے کہ ان خدمات کے لیے درکار اضافی مالی وسائل تلاش کرنا بتدریج مشکل ہو رہا ہے۔

کونسل مستقبل کا ایلنگ (Future Ealing) کی حکمت عملی کے ذریعے ان چیلنجز سے نمٹنے، اور مقامی لوگوں کے لیے بہترین نتائج کے لیے مصروف عمل ہے، جو پارٹنرز، مقامی کاروباری ادارے، رہائشی اور دیگر کے ساتھ اگلے چند سالوں کے دوران کلیدی ترجیحات کے ضمن میں نتائج دینے کے لیے ہمارے کام اور خدمات کی فراہمی کے طریقے کو تبدیل کر دے گی۔

مستقبل کا ایلنگ کا کچھ حصہ بالغان کی خدمات کے طریقہ کار میں تبدیلی، رہائشیوں کو طویل عرصے تک فعال، صحت مند اور ان کی صلاحیتوں کے ساتھ کام کرنے میں مدد کرنے پر توجہ مرکوز رکھتا ہے۔ ہم ان لوگوں کی مدد کرنا چاہتے ہیں جنہیں ہمارے مشورے یا معاونت کی اس طریقے سے ضرورت ہوتی ہے جو ان کی طویل المدتی دیکھ بھال اور معاونت پر انحصار کرنے کے امکان کو کم کرے اور اس کے ساتھ ساتھ ایلنگ کو رہنے کے لیے صحت مند اور محفوظ جگہ بنانے میں دلچسپی کے حامل افراد اور تنظیموں کی جانب سے وسیع تر کاوشوں کی حوصلہ افزائی کریں۔

تاہم تبدیلی کے اس حکمت عملی کے باوجود، بڑھتی ہوئی طلب کا مطلب یہ ہے کہ ہم اب بھی بجٹ کی استعداد سے بڑھ کر دیکھ بھال اور معاونت پر خرچ کر رہے ہیں۔ اس وقت ہماری خدمات استعمال کرنے والے افراد کی ضروریات کو پورا کرنے کے ضمن میں ہم تقریباً 230,000£ فی دن خرچ کر رہے ہیں، اور بالغان کی سماجی دیکھ بھال کے بجٹ میں توازن کے سلسلے میں ہمیں اس کو 187,000£ فی دن تک گھٹانے کی ضرورت ہے۔

ہم اس معاملے میں تنہا نہیں ہیں؛ بہت سی کونسلز اس صورتحال کا شکار ہیں، اور ہم قریبی کونسلز سے مشاورت کر رہے ہیں اور ایک دوسرے سے استفادہ کر رہے ہیں۔ متعدد کونسلز اس مشاورتی دستاویز میں بیان کردہ اپنی چارجنگ کی پالیسیز کے لیے یکساں تبدیلیوں کو بھی زیر غور لا رہی ہیں۔ اگر یہ تجاویز نافذ العمل کی جائیں تو یہ بالغان کی سماجی دیکھ بھال کو مالی طور پر مزید قابل عمل ہونے میں مدد کریں گی اس طرح ہم ان لوگوں کی مدد کو جاری رکھ سکیں گے جنہیں اس کی زیادہ ضرورت ہے۔

بالغان کی خدمات گھریلو دیکھ بھال کی خدمات کے ضمن میں تقریباً سالانہ 22£ ملین خرچ کرتے ہیں۔ گھریلو دیکھ بھال کے پیکیج کی اوسط لاگت کی رینج 130£ فی ہفتہ سے 180£ فی ہفتہ تک ہے، بلکہ یہ زیادہ بھی ہو سکتی ہے۔ نہ صرف دیکھ بھال کی لاگتیں بڑھ رہی ہیں، بلکہ زیادہ سے زیادہ لوگوں کو، خاص طور پر ہسپتال سے باہر آنے والے انتہائی زیادہ یا پیچیدہ ضروریات کے حامل افراد کو ان خدمات کی ضرورت ہوتی ہے۔

متعلقہ تبدیلیاں کیا ہیں اور کس طرح مجھ پر اثر انداز ہوں گی؟

کونسل بالغان کی سماجی دیکھ بھال کی چارجنگ پالیسی میں تبدیلیوں کے لیے دو تبدیلیوں کو زیر غور لا رہی ہے۔ دیکھ بھال کا ایکٹ 2014 اپنے مالیاتی جائزے کے عمل میں تبدیلیاں لانے کے دوران کونسلز کو ان اختیارات کا مجاز کرتا ہے۔

ان تبدیلیوں میں درج ذیل شامل ہیں:

تجویز اول: بشمول مالیاتی جائزے کے اندر اندر زائد/اضافہ شدہ شرح کا حامل معذوری کا الاؤنس؛

پہلی تجویز سماجی دیکھ بھال وصول کرنے والے افراد پر اثر انداز ہو گی جو درج ذیل ورک اینڈ پینشنز ڈیپارٹمنٹ (DWP) کی مراعات برائے معذوری کی زائد/اضافی شرح بھی وصول کر رہے ہوں:

- حاضری کا الاؤنس (AA)
- معذوری کا کفالتی الاؤنس (DLA)
- ذاتی آزادانہ ادائیگیاں (PIP)

ہم نے تقریباً 700 افراد کی شناخت کی ہے جو اس وقت کونسل کی جانب سے ان DWP مراعات کو وصول پا رہے ہیں۔

DWP کے زائد شرح کی مراعات اضافی ضروریات کے حامل افراد کی معاونت کے لیے فراہم کی جاتی ہیں۔ سماجی دیکھ بھال کی خدمات ان لوگوں کو فراہم کی جاتی ہیں جنہیں اضافی ضروریات کی طلب ہو اور سماجی دیکھ بھال کی خدمات وصول کرنے کے لیے اہلیت کے قومی معیار پر پورا اترتے ہوں۔ چند کونسلز پہلے سے ہی کسی فرد کی جانب سے اپنی دیکھ بھال میں حصہ داری کی مقدار کا حساب لگانے کے دوران مراعات برائے معذوری کی تمام سطحوں کو زیر احاطہ لاتے ہیں۔

تجویز دوئم: ان لوگوں کے لیے جو اپنی دیکھ بھال کے اخراجات پورے کرنے کی صلاحیت رکھتے ہیں، ان پر ہماری جانب سے اہتمام کردہ دیکھ بھال کے لیے انتظامی فیس کی چارجنگ

تجویز دوئم درج ذیل افراد پر اثر انداز ہو گی

- (a) جن کی 23,250£ یا زائد کی سیونگز (بشمول انویسٹمنٹس/بانڈز) ہیں ماسوائے گھر کی قیمت جس میں وہ رہائش پذیر ہیں
- (b) کمیونٹی میں رہائش پذیر ہیں (نگہداشتی گھر میں نہیں) اور
- (c) اپنی جانب سے دیکھ بھال کے انتظام کے لیے کونسل سے تقاضہ کر چکے ہیں۔

ہم یہ شناخت کر چکے ہیں کہ یہ تجویز تقریباً 260 افراد پر اثر انداز ہو گی جن کی دیکھ بھال کی خدمات فی الحال ہماری جانب سے اہتمام کردہ ہیں۔

کونسل کے مالیاتی جائزے سے متعلق

NHS سے مختلف طور پر، سماجی دیکھ بھال مفت نہیں ہے۔ یہاں ایسے قوانین ہیں جو کونسلز کی جانب سے دیکھ بھال اور معاونت کے لیے چارج کرنے کے طریقے کو بیان کرتے ہیں۔ یہ چند چیزیں، کونسلز کی نبھائی جانے والی (ذمہ داریاں)، اور چند چیزیں (اختیارات) جو ایک کونسل کرنے کا اختیار رکھتی ہے اسے بیان کرتے ہیں۔ اختیارات کا استعمال چند مقامی صوابدید کے لیے مجاز کرتا ہے۔ اس مشاورت میں شامل کردہ دو تجاویز اختیارات کی کیٹگری کے تحت آتی ہیں۔

جون 2018 کے اعداد و شمار کی بنیاد پر ایلنگ میں 2,700 افراد ہیں جو کمیونٹی میں وصول کردہ دیکھ بھال کے لیے مالیاتی جائزے سے مشروط ہیں۔ مالی سال 2017/18 میں کونسل نے ان افراد کی جانب سے صارف آمدن میں 4.3£ ملین اکٹھے کیے جو کمیونٹی میں معاونت وصول پا رہے ہیں۔ ہر جائزہ شدہ فرد درحقیقت مالی کنٹری بیوشن نہیں کرتا، کیونکہ چارجز کم از کم آمدن کی گارنٹیز اور ہر فرد کی جانب سے حصہ ڈالنے کی استطاعت پر مبنی ہوتے ہیں۔ کم از کم آمدن کی گارنٹی DWP کی جانب سے طے شدہ رقم ہے جو کہ ایک فرد کو اپنی بنیادی کفالتی ضروریات کو پورا کرنے کے لیے درکار ہوتی ہے۔

عمومی طور پر، جائزہ شدہ افراد کا 40% کونسل کی جانب سے فراہم کردہ دیکھ بھال کی لاگت کے حوالے سے کنٹریبیوشن ادا نہیں کرتا۔ 51% کچھ ادائیگی کرتے ہیں، جو اوسطاً فی ہفتہ 51£ ہوتی ہے۔ بقیہ 9% فیصد اپنی دیکھ بھال کی مکمل لاگت ادا کرنے کی استطاعت رکھ سکتے ہیں۔

اس مرحلے پر کیا کچھ تبدیل نہیں ہو گا؟

یہاں چند چیزیں ایسی ہیں کہ جو کہ ہم تبدیل کرنا تجویز نہیں کر رہے۔

1. ہم کونسل کی جانب سے فراہم کردہ اپنی دیکھ بھال کی لاگت کے حوالے سے حصہ داری کرنے کے قابل لوگوں کی تعداد کو سمجھنے کے لیے تصدیق کرنا چاہتے ہیں کہ دیکھ بھال کے پیکیج کے لیے اہل تمام افراد اپنا مالیاتی جائزہ جاری رکھیں گے۔ خدمات کی وہ مثالیں جو کہ دیکھ بھال کے پیکیج میں شامل ہو سکتی ہیں وہ ذاتی دیکھ بھال میں معاونت اور کھانا پکانے یا دن کے اوقات کی سرگرمیوں میں شرکت ہوں گی۔

2. وہ لوگ جو حاضری کی کسی بھی سطح کا الاؤنس، ذاتی خود مختاری کی ادائیگیاں (روزانہ کا کفالتی عنصر) یا DLA (دیکھ بھال کا عنصر) وصول کرتے ہیں وہ دیکھ بھال کے لیے مالیاتی جائزے کے اندر معذوری کی لاگتوں کا ثبوت دینے کی ضرورت کے بغیر نچلے، درمیانے اور معیاری ریٹس کی قدر کا 35% الاؤنس کے طور پر رکھنا جاری رکھیں گے۔

3. DLA کے لیے حرکت پذیری کے الاؤنسز اور ذاتی خود مختاری کی ادائیگیاں ہمارے مالیاتی جائزے سے منہا کرنا جاری رکھی جائیں گی۔

4. اس کے علاوہ، لوگ روزمرہ کی کفالت جیسے گرمائش، گیس، لانڈری وغیرہ کے اخراجات کو پورا کرنے کے لیے درکار حکومت کی ترتیب کردہ کم از کم آمدن کی سطح کو بھی برقرار رکھیں گے۔ یہ اس وقت قابل پینشن عمر کے لیے فی ہفتہ 189.00£ اور کام کاج کی عمر کے لیے فی ہفتہ 131.75£ ہے۔

5. £23,250 سے زائد سیونگز (بشمول سرمایہ کاریوں/بانڈز) کا حامل فرد اپنی دیکھ بھال کی مکمل لاگت ادا کرنا جاری رکھے گا۔

6. ہماری حالیہ چارجنگ پالیسی کے تحت، غیر رسمی دیکھ بھال کنندگان کونسل کی جانب سے اپنی معاونت کی اہل ضروریات کے ضمن میں بطور دیکھ بھال فراہم کنندہ براہ راست فراہم کردہ خدمات کے لیے ان پر قیمت عائد نہیں کی جاتی۔

7. قانون کے مطابق ہم مخصوص اقسام کی دیکھ بھال اور معاونت کے لیے قیمت عائد نہیں کر سکتے۔ یہ درج ذیل ہیں:

- متوسط نگہداشت، بشمول ہسپتال میں قیام کے بعد دوبارہ فعال ہونے یا اپنے پاؤں پر کھڑا ہونا (یہ آپ کو چھ بقیے تک کے لیے بلامعاوضہ فراہم کیا جانا چاہیے)۔
- کمیونٹی آلات، مثلاً آلے اور معمولی تصرفات۔ یہ مفت فراہم کیے جانے چاہیے خواہ یہ ضروریات پوری کرنے یا بچاؤ/تاخیر کے لیے فراہم کیے جائیں۔ یہ £1,000 یا کم لاگت کا معمولی تصرف ہو گا۔
- Creutzfeldt-Jacob کے عارضے کا شکار افراد کو فراہم کردہ دیکھ بھال اور معاونت۔
- دماغی صحت کے ایکٹ 1983 کے سیکشن 117 کے تحت فراہم کردہ بعد از دیکھ بھال خدمات/معاونت۔
- کوئی سروس یا سروس کا حصہ جو فراہم کرنا NHS کی ذمہ داری کے تحت آتا ہو۔ اس میں تسلسل کے ساتھ دیکھ بھال صحت اور رجسٹرڈ نرسنگ دیکھ بھال کے لیے NHS کنٹری بیوشن شامل ہوتی ہے۔
- ضروریات اور دیکھ بھال کی پلاننگ کا جائزہ۔

تبدیلی کے لیے تجاویز کیا ہیں؟

ان چیزوں کے لیے تجاویز جو تبدیل ہو سکتی ہیں ان کی تفصیلات ذیل میں دی گئی ہیں۔

تجویز اول: زائد شرح پر ڈس ایبلٹی الاؤنس (معذوری کا الاؤنس): بشمول مالیاتی جائزے کے اندر اندر معذوری کے الاؤنس کی زائد شرح

جب ہم مالیاتی جائزہ لیتے ہیں، تو سادہ اصطلاح میں ہم فرد کی سیونگرز، آمدن اور اخراجات کو زیر احاطہ لاتے ہیں۔

DWP کی مراعات کو آمدن کی شکل تصور کیا جاتا ہے۔

جب کونسل مالیاتی جائزہ سر انجام دیتی ہے، تو اس وقت مراعات برائے معذوری کی نچلی اور اونچی شرحوں کے درمیان فرق کو زیر غور نہیں لایا جاتا۔ اس کا مطلب یہ ہے کہ جہاں ایک فرد زائد/اضافہ شدہ مراعات کی شرح وصول کرتا ہو، تو یہ رقم ان کی جانب سے رکھی جاتی ہے، اور اگر وہ اپنی دیکھ بھال کے حوالے سے کچھ حصہ داری کر سکتے ہیں، تو یہ اس کی مقدار کا تعین کرنے کے لیے نہیں شامل ہوتی۔ تاہم، ایک فرد جو نچلے، درمیانیے یا معیاری ریٹس وصول پاتا ہے اس کے تمام معذوری کے الاؤنس، ان کے جائزوں کے تحت زیر غور لائے جائیں گے۔

تجویز یہ ہے کہ مالیاتی جائزے کے اندر زائد/اضافہ شدہ شرح کے ساتھ معذوری کے الاؤنس کو اسی طرح شامل کیا جائے جس طرح معذوری کی درمیانی اور نچلی شرحیں شامل کی جاتی ہیں۔

مراعات برائے معذوری کی زائد شرح جنہیں زیر غور لایا جائے گا وہ درج ذیل ہیں:

- حاضری کا الاؤنس (AA) زائد شرح؛ اور
- معذوری کا کفالتی الاؤنس (DLA) دیکھ بھال کی زائد شرح
- ذاتی خود مختاری کی ادائیگی (PIP) روزمرہ کی کفالتی بہتر کردہ شرح۔

یہ مراعات ڈیپارٹمنٹ آف ورکس اینڈ پینشنز کی جانب سے فراہم کی جاتی ہیں۔

اگر یہ تبدیلی نافذ العمل کی جائے تو کونسل کی جانب سے دیکھ بھال اور معاونت وصول کرنے والے افراد سے دیکھ بھال وصول کرنے کے لیے زائد شرح کی مراعات برائے معذوری کی تمام یا کچھ کی حصہ داری کرنے کا تقاضہ کیا جا سکتا ہے۔ وہ رقم جس کی کوئی فرد حصہ داری کر سکتا ہے وہ انہیں موصول ہونے والے دیکھ بھال کے پیکج، مالیاتی صورتحال، کونسل کی پالیسی کے نقطہ اعراض اور حکومتی ترتیب کردہ کم از کم آمدن کی گارنٹیز (الاؤنسز) پر منحصر ہے۔ چند لوگ کچھ ادائیگی نہ کرنا جاری رکھیں گے۔ تاہم، چند لوگ اب کی نسبت زیادہ حصہ داری کریں گے۔ زیادہ سے زیادہ اضافی رقم جو کوئی بھی ادا کر سکتا ہے وہ اس وقت فی ہفتہ £28.30 ہے۔

اگر اس تجویز کو نافذ کیا جاتا ہے، تو چند لوگ جو مراعات برائے معذوری کی زائد شرح اور کونسل کی جانب سے دیکھ بھال اور معاونت وصول پاتے ہیں وہ اپنی دیکھ بھال کے حوالے سے اضافہ شدہ کنٹری بیوشن ادا کر سکتے ہیں۔

تجویز دوئم: سیلف فنڈرز

وہ افراد جو اپنی دیکھ بھال کا خرچ اٹھا سکتے ہیں، کمیونٹی میں رہتے ہیں (نگہداشتی گھر میں نہیں)، اور کونسل سے ان کے لیے دیکھ بھال کا اہتمام کرنے کا تقاضہ کرتے ہیں ان پر انتظامی فیس کی چارجنگ۔

اگر کسی فرد کے پاس سیونگز میں ماسوائے اپنے رہائشی گھر £23,250 یا زائد ہیں (بشمول سرمایہ کاری/بانڈز)، تو انہیں اپنی دیکھ بھال اور معاونت کے لیے مکمل رقم کی ادائیگی کرنا درکار ہو گا۔

کونسل اس گروپ کے لوگوں کا بطور ذاتی فنڈرز حوالہ دیتی ہے جو کمیونٹی میں رہتے ہیں (بجائے نگہداشتی گھر میں رہنا)۔

چونکہ ان لوگوں کو اپنی دیکھ بھال کی مکمل ادائیگی اپنے طور پر کرنا درکار ہو گی، ذاتی فنڈرز کونسل کی شمولیت کے بغیر نجی طور پر اپنے گھر میں دیکھ بھال وصولی کے انتظام کا انتخاب کر سکتے ہیں۔ تاہم، وہ کونسل سے اپنی جانب سے ایسا کرنے کا تقاضہ بھی کر سکتے ہیں۔

اگر کونسل اپنی جانب سے دیکھ بھال کا اہتمام کرتی ہے، تو ہم ذاتی فنڈرز کو انہیں فراہم کردہ دیکھ بھال کی مکمل لاگت کی فہرست بل بھیجتے ہیں۔ کونسل دیکھ بھال کا اہتمام کرنے کے ضمن میں لاگتوں کی بھی ذمہ داری لیتی ہے۔

تجویز یہ ہے کہ کونسل سے اپنی دیکھ بھال کا تقاضہ کرنے والے ذاتی فنڈرز کے لیے دیکھ بھال کا اہتمام کرنے کے ضمن میں کچھ لاگتوں کو واپس حاصل کرنے کے لیے انتظامی فیس بنائی جائے۔

یہ تجویز کیا گیا کہ سالانہ بنیادوں پر £206 کی فیس اکٹھی کی جائے اور اگر بعد کی تاریخ میں صورتحال تبدیل ہو جائے تو یہ ناقابل واپسی ہو۔

اپنے گھروں میں دیکھ بھال وصول کرنے والے ذاتی فنڈرز کی جانب سے ہماری فراہم کردہ دیکھ بھال کے انتظام و انصرام میں درپیش کونسل کی چند لاگتوں کو ظاہر کرنے کے لیے اس کا حساب کیا گیا ہے۔ ہم معلومات، مشورہ یا ضروریات کے جائزے کی فراہمی کے لیے قیمت لینے کے لیے مجاز کردہ نہیں ہیں۔ یہ لاگتیں مجوزہ ذاتی فنڈر کی انتظامی فیس میں اجزاء شدہ نہیں کی گئیں۔

یہ فیس صرف ان کلائنٹس پر عائد کی جائے گی جو ذاتی فنڈنگ کر رہے ہیں کیونکہ ان کے پاس سیونگز میں £23,250 یا زائد ہیں یا اپنے ذاتی اثاثہ جات (ماسوائے اپنے رہائشی گھر کے) ہیں، کمیونٹی میں رہائش پذیر اور اپنی جانب سے دیکھ بھال کا انتظام کرنے کے لیے تقاضہ کر چکے ہیں۔ ہم یہ تجویز نہیں کر رہے کہ ان کے علاوہ کسی اور پر انتظامی فیس عائد کی جائے گی۔

میں مشاورت میں کیسے حصہ لے سکتا/سکتی ہوں؟

یہ مشاورت جمعہ 19 اکتوبر 2018 تک چلے گی۔ ہم یہ یقینی بنانا چاہتے ہیں کہ زیادہ سے زیادہ لوگ اس حوالے سے فیڈ بیک فراہم کریں اور اس لیے آپ اس میں متعدد طریقوں سے حصہ لے سکتے ہیں:

- مختصر ویب سروے جو درج ذیل ایڈریس پر دستیاب ہے:
www.ealing.gov.uk/mycontribution
- کاغذی سروے کو مکمل کرنا جو کہ کونسل کو حالیہ طور پر معلوم تمام افراد کو بھیجا جائے گا جو مجوزہ تبدیلیوں سے متاثر ہو سکتے ہیں۔ سروے کے ساتھ پری پیڈ لفافے فراہم کیے جائیں گے۔
- اجلاس میں آمنے سامنے - اگر آپ ہمیں اپنے کمیونٹی گروپ میٹنگ میں شرکت کرتے ہوئے دیکھنا چاہیں تو براہ کرم درج ذیل ای میل ایڈریس mycontribution@ealing.gov.uk کے ذریعے ہم سے رابطہ کریں۔
- فون پر آپ سے مشاورت کرتے ہوئے ہم ان تجاویز کی تفصیلات کی وضاحت کر سکتے ہیں (ہم اس کی آپ کی مالیاتی کنٹری بیوشن پر اثر انداز ہونے کے طریقے کے متعلق تفصیلات دینے کے قابل نہیں ہوں گے)۔ یہ مدد ہماری کمیونٹی مراعات کی ٹیم کی وقف شدہ مشورے کے لائن ٹیلی فون نمبر سے دستیاب ہو گی: 020 8825 8555 پیر، بدھ اور جمعرات 10.00 بجے صبح اور 12.00 دوپہر کے درمیان۔
- آسان مطالعے اور ترجمہ شدہ مواد تشکیل دیئے جا رہے ہیں اور درج ذیل ای میل ایڈریس mycontribution@ealing.gov.uk پر درخواست کرنے پر دستیاب ہوں گے
- اگر آپ یا تو ویب کے ذریعے یا کاغذ کی شکل میں سروے مکمل کر رہے ہیں تو آپ اپنے طور پر یا کسی اور فرد سے جیسے رشتہ دار یا دیکھ بھال کنندہ سے اسے آپ کی جانب سے اپنے خیالات کو مدنظر رکھتے ہوئے مکمل کرنے کا تقاضہ کر سکتے ہیں۔
- اگر آپ ان دستاویزات کو دوسری زبان میں، بڑے پرنٹ، آسان مطالعے یا کسی دیگر تقاضوں کے ساتھ حاصل کرنا چاہیں تو براہ کرم درج ذیل ای میل ایڈریس mycontribution@ealing.gov.uk پر اپنی ای میل کو تحریر کر کے بھیجیں

اس کے بعد کیا ہوتا ہے؟

یہ مشاورت جمعہ 19 اکتوبر 2018 تک کھلی ہوئی ہے۔

اختتامی تاریخ کے بعد، آپ کے تمام فیڈ بیک اور تجاویز بے نامی حیثیت میں اکٹھی کی جائیں گی اور تبدیلی کے لیے تجاویز کو عملی شکل دینے میں استعمال کی جائیں گی۔ تبدیلی کے لیے تجاویز، ہمراہ مشاورتی فیڈ بیک کو کونسلرز کی جانب سے بروز منگل 15 جنوری 2019 کو کینٹ میٹنگ میں زیر بحث لایا جائے گا۔

اگر بالغان کی سماجی دیکھ بھال کی قیمت کی پالیسی میں تبدیلیاں کرنے کا فیصلہ کر لیا جاتا ہے تو ہر اس فرد کو جو تبدیلیوں سے براہ راست طور پر متاثر ہوتا ہے، انفرادی خطوط بھیجیں جائیں گے۔ اگر قبول ہو گئیں، تو مجوزہ تبدیلیوں کا نفاذ اپریل 2019 کے بعد سے کیا جائے گا۔

ایک فیڈ بیک رپورٹ بھی تشکیل دی جائے گی جو کہ فیڈ بیک کا عمومی منظر پیش کرے گی اور آپ کے خیالات کی باخبر فیصلہ سازی کے عمل میں صلاح کے طریقے کو نمایاں کرے گی۔

ضمیمہ: DWP ڈس ایبلٹی بینیفٹس (مراعات برائے معذوری) اور کیس سٹڈیز

پہلی تجویز سماجی دیکھ بھال وصول کرنے والے افراد پر اثر انداز ہو گی جو درج ذیل مراعات برائے معذوری کی زائد شرح بھی وصول کر رہے ہوں:

- حاضری کا الاؤنس ((AA؛ اور
- معذوری کا کفالتی الاؤنس (DLA)
- ذاتی خودمختاری کی ادائیگیاں (PIP)

کونسل معذوری سے متعلقہ مراعات کا انتظام نہیں کرتی۔ درخواستیں، اہلیت اور ان مراعات کی ادائیگی کو ڈیپارٹمنٹ برائے ورکس اینڈ پینشنز (DWP) کی جانب سے منظم کیا جاتا ہے۔ DWP مراعات کونسل کے مالیاتی جائزے میں شامل ہوتے ہیں جب فرد کی انفرادی صورتحال کو زیر غور لایا جا رہا ہو۔

ڈس ایبلٹی لیونگ الاؤنس (مالی امداد برائے معذوری کفالت)

اگر کوئی فرد 16 یا زائد عمر ہو تو وہ معذوری کے کفالتی الاؤنس (DLA) کے لیے مزید اپلائی نہیں کر سکتے، لیکن اس کے بجائے اب ذاتی خود مختاری کی ادائیگی (PIP) کے لیے اپلائی کر سکتے ہیں۔

DLA دو حصوں پر مشتمل ہے، 'دیکھ بھال کا عنصر' اور 'حرکت پذیری کا عنصر'۔ DLA حاصل کرنے کے لیے ایک فرد کو دو عناصر میں سے کم از کم ایک میں اہل ہونا چاہیے۔ ایک فرد DLA کی دیکھ بھال کا عنصر حاصل کر سکتا ہے اگر انہیں:

- دھلائی، لباس، کھانا پینا، ٹوائلٹ کے استعمال یا اپنی ضروریات کی مواصلت جیسے چیزوں کے حوالے سے مدد درکار ہو
- اپنے آپ اور دوسروں کو خطرے میں ڈالنے سے بچانے کے لیے نگرانی درکار ہو
- جب وہ ڈائلاسیس پر ہوں تو انہیں اپنے ساتھ کسی کی ضرورت ہو
- پکا ہوا مرکزی کھانا تیار نہ کر سکتے ہوں۔

DLA دیکھ بھال کے عناصر کے لیے ضرورت کی مختلف سطحوں کی عکاسی کرتے ہوئے ہفتہ وار ریٹس اوپری، درمیانے اور نچلے بینڈز میں تقسیم کیے گئے۔

DLA دیکھ بھال کا عنصر	بفتہ وار شرح	انہیں درکار مدد کی سطح
کم ترین	£ 22.65	دن کے کچھ حصے یا پکے ہوئے کھانے کے حوالے سے مدد
درمیانی	£ 57.30	دن بھر کثرت سے مدد یا مستقل نگرانی
بلند ترین	£ 85.60	دن اور رات بھر دونوں صورتوں میں نگرانی یا مدد، یا وہ شدید نوعیت کے عارضے میں مبتلا ہوں

کوئی فرد DLA کا حرکت پذیری کا عنصر حاصل کر سکتا ہے اگر، جب اپنا معمول کا آلہ استعمال کر رہے ہوں، تو وہ:

- چہل قدمی نہ کر سکتے ہوں
 - شدید بے آرامی کے بغیر صرف مختصر فاصلے تک چہل قدمی کر سکتے ہوں
 - اگر وہ چہل قدمی کی کوشش کریں تو انتہائی بیمار ہو سکتے ہوں
 - تصدیق شدہ بصارت کی معذوریاں ہوں، یا 100% اندھے اور کم از کم 80% بہرے ہوں اور باہر ہونے کے دوران ان کے ساتھ کسی فرد کی ضرورت ہو
 - شدید رویہ جاتی مسائل کے شکار دماغی طور پر شدید معذور افراد اور DLA کے لیے دیکھ بھال کی بلند ترین شرح حاصل کرتے ہیں۔
- DLA حرکت پذیری کے عناصر کے لیے ضرورت کی مختلف سطحوں کی عکاسی کرتے ہوئے ہفتہ وار ریٹس اوپری اور نچلے بینڈز میں تقسیم کیے گئے ہیں۔

حرکت پذیری کا	ہفتہ وار شرح	انہیں درکار مدد کی سطح
نچلا	£ 22.65	باہر رہنمائی یا نگرانی
بلند ترین	£ 59.75	انہیں کوئی دیگر، زائد شدید، چہل قدمی کی مشکلات ہیں

حاضری کا الاؤنس

ایک فرد حاضری کا الاؤنس حاصل کر سکتا ہے اگر وہ 65 یا زائد عمر ہو اور درج ذیل کا اطلاق ہوتا ہے:

- انہیں جسمانی معذوری (بشمول حسیاتی معذوری، مثلاً اندھا پن)، دماغی معذوری (بشمول سیکھنے میں مشکلات)، یا دونوں کا سامنا ہو
 - ان کی معذوری انہیں اپنا خیال رکھنے یا اپنے یا کسی اور فرد کے تحفظ کے ضمن میں نگرانی کے لیے کسی فرد کی مدد کی ضرورت کے اعتبار سے کافی حد تک شدید ہو
 - انہیں یہ مدد کم از کم چھ مہینے کے لیے درکار ہو (تاوقتیکہ وہ شدید طور پر بیمار ہوں)
 - اگر کوئی بہت شدید بیمار ہو اور چھ مہینے سے زائد کے لیے زندہ رہنے کی توقع نہ ہو تو اس کے لیے خصوصی ضابطے ہیں۔
- ایک فرد عمومی طور پر حاضری کا الاؤنس وصول نہیں پاتا اگر وہ نگہداشتی گھر میں رہائش پذیر ہو اور ان کی دیکھ بھال کے لیے ان کے مقامی حکام کی جانب سے ادائیگی کی جاتی ہو۔ جو فرد اپنی نگہداشتی گھر کی مکمل لاگتوں کو اپنے طور پر ادا کرتا ہے وہ حاضری کے الاؤنس کے لیے اپلائی کر سکتا ہے۔
- حاضری کے الاؤنس کی شرحیں درج ذیل ہیں:

ریٹ	بفتم وار شرح	انہیں درکار مدد کی سطح
نچلا	£ 57.30	دن بھر کثرت سے مدد یا مستقل نگرانی، یا رات کو نگرانی
زیادہ	£ 85.60	دن اور رات بھر دونوں صورتوں میں نگرانی یا مدد، یا وہ شدید نوعیت کے عارضے میں مبتلا ہوں

ذاتی خود مختاری کی ادائیگیاں

مساوات کے ایکٹ 2010 کے تحت فرد تب معذور ہوتا ہے اگر انہیں جسمانی یا دماغی معذوری کا سامنا ہو جس کے ان کی روزانہ کی معمول کی سرگرمیاں سرانجام دینے کی ان کی صلاحیت پر 'خاصے زیادہ' اور 'طویل المدتی' منفی اثرات ہوں۔

حکومت نے خاصے زیادہ اور طویل المدت کی درج ذیل طور پر صراحت کی ہے:

- خاصی زیادہ سے مراد قلیل یا معمولی سے زائد ہونا ہے، جیسے کپڑے پہننے جیسے روزمرہ کے افعال مکمل کرنے کے لیے معمول سے زیادہ وقت لگنا
- طویل المدت سے مراد 12 مہینے یا زائد ہے، جیسے پھیپھڑے کے انفیکشن کے نتیجے کے طور پر بننے والی سانس کی کیفیت۔

یہاں اتار چڑھاؤ یا عود آنے کی کیفیات، شدید نوعیت کی بیماری اور اتار چڑھاؤ کی حامل کیفیات کے متعلق خصوصی ضابطے ہیں۔

ذاتی خود مختاری کی ادائیگیوں کے لیے بفتہ وار الاؤنسز درج ذیل ہیں:

PIIP	بفتم وار شرح
روزانہ کا کفالتی حصہ معیاری	£ 57.30
روزانہ کا کفالتی حصہ اضافہ شدہ	£ 85.60
حرکت پذیری حصہ*	£ 22.65
حرکت پذیری حصہ*	£ 59.75

*حرکت پذیری کے الاؤنسز کونسل کے مالیاتی جائزے سے منہا شدہ ہیں۔

کیس اسٹڈیز کی مثال

اس تبدیلی کا کیا مطلب ہو سکتا ہے اس حوالے سے ذیل میں مثالیں فراہم کرنے کے لیے چار کیس اسٹڈیز شامل کی گئی ہیں:

مسٹر جے۔ ملازمت کی عمر کا ہے اور فی ہفتہ £106.65 کی آمدن کی معاونت اور فی ہفتہ £85.60 کے معذوری کے کفالتی الاؤنس کی زائد شرح وصول کرتا ہے۔ اس کی فی ہفتہ کل آمدن £192.25 ہے اور الاؤنسز اور مصارف فی ہفتہ £180.10 ہیں۔ اس وقت مسٹر جے اپنی دیکھ بھال کے حوالے سے فی ہفتہ £12.15 کی ادائیگی کرتا ہے۔ یہ مسٹر جے کی آمدن اور الاؤنسز کے مابین فرق ہے۔ اگر اس تجویز کو نافذ العمل کیا جائے تو مسٹر جے کی آمدن فی ہفتہ £192.25 پر باقی رہے گی لیکن اس کے الاؤنسز اور مصارف فی ہفتہ £151.80 پر گھٹ چکے ہیں کیونکہ اس کے الاؤنس میں زائد شرح کی حامل مراعات مزید شامل نہیں ہوں گی۔ اس لیے اگر تجویز کو نافذ العمل کیا جائے تو مسٹر جے کے پاس اب اپنی دیکھ بھال کے ضمن میں فی ہفتہ £40.45 ادا کرنے کی ضرورت ہو گی۔ مسٹر جے کے لیے حکومت کی ترتیب کردہ کم از کم آمدن کی سطح فی ہفتہ £131.75 ہے۔ اس مثال میں، اگر تجویز کو نافذ کیا جائے تو مسٹر جے کے پاس کونسل کو کنٹری بیوشن ادا کر دینے کے بعد فی ہفتہ £151.80 بچایا ہوں گے۔

مسز اے ملازمت کی عمر کی ہیں اور فی ہفتہ £106.65 آمدن کی معاونت (بشمول معذوری کا پریمیئم) اور فی ہفتہ £85.60 ذاتی خود مختاری کی ادائیگی (اضافہ شدہ) وصول کرتی ہیں۔ ان کی کل آمدن فی ہفتہ £192.25 اور الاؤنسز اور مصارف کی مد میں فی ہفتہ £230.10 ہے اور اس لیے اپنی دیکھ بھال کے حوالے سے کنٹری بیوشن ادا نہیں کرتی۔ اگر تجویز کو نافذ العمل کیا جائے تو مسز اے کی آمدن فی ہفتہ £192.25 پر باقی رہے گی لیکن ان کے الاؤنسز اور مصارف فی ہفتہ £201.80 تک گھٹ جائیں گے۔ اس لیے، چونکہ اس کے مصارف اور الاؤنسز اب بھی ان کی آمدن سے تجاوز کر جاتے ہیں اس لیے اسے اپنی دیکھ بھال کے حوالے سے کنٹری بیوشن ادا کرنے کی ضرورت نہیں ہو گی۔ حکومت نے مسز اے کے لیے کم از کم آمدن کی سطح کو £131.75 پر ترتیب دیا ہے، اور اس مثال میں وہ £192.25 کی آمدن حاصل کرنا جاری رکھے گی لیکن اوپر مسٹر جے کے ساتھ موازنے میں، مسز اے کے پاس اعلیٰ سطحوں کے اہل مصارف ہیں۔

مس بی پینشن کے قابل عمر کی ہیں اور £163.00 کے پینشن کریڈٹ اور £85.60 کے زائد شرح کے حاضری الاؤنس کی وصول کنندہ ہیں۔ ان کی کل آمدنی فی ہفتہ £248.60 ہے اور اس کے الاؤنسز اور اخراجات کا مجموعہ فی ہفتہ £249.30 ہے۔ اس وقت مس بی اپنی دیکھ بھال کے حوالے سے کنٹری بیوشن ادا نہیں کرتی۔ اگر تجویز نافذ العمل کی جائے تو مس بی کی آمدن فی ہفتہ £248.60 پر باقی رہے گی اور اس کے الاؤنسز اور مصارف فی ہفتہ £221.00 تک گھٹ جائیں گے۔ چونکہ ان کی کل آمدن اب ان کے الاؤنسز اور مصارف سے تجاوز کر گئی ہے، اسے اپنی دیکھ بھال کے حوالے سے فی ہفتہ £27.60 ادا کرنے کی ضرورت ہو گی کیونکہ اس کے الاؤنس میں زائد شرح کی مراعات مزید شامل نہیں ہوں گی۔ مس بی کے لیے حکومت کی ترتیب کردہ کم از کم آمدن کی سطح £189.00 ہے، اور اس مثال میں مس بی کے پاس کونسل کو اپنی کنٹری بیوشن کی ادائیگی کے بعد فی ہفتہ £221.00 کی آمدن ہو گی۔

مسٹر ایم پینشن کے قابل عمر کے ہیں اور فی بفتہ £163.00 کے پینشن کریڈٹ اور فی بفتہ £85.60 کے زائد شرح کے حاضری الاؤنس کے وصول کنندہ ہیں۔ ان کی کل آمدنی فی بفتہ £248.60 ہے اور ان کے الاؤنسنز اور اخراجات فی بفتہ £237.35 ہیں۔ اس وقت مسٹر ایم اپنی دیکھ بھال کے حوالے سے فی بفتہ £11.25 کی ادائیگی کرتا ہے۔ اگر اس تجویز کو نافذ العمل کیا جائے تو مسٹر ایم کی آمدن فی بفتہ £248.60 پر باقی رہے گی لیکن اس کے الاؤنسنز اور مصارف فی بفتہ £209.05 پر گھٹ جائیں گے کیونکہ اس کے الاؤنس میں زائد شرح کی حامل مراعات مزید شامل نہیں ہوں گی۔ اس لیے، اسے اپنی دیکھ بھال کے حوالے سے فی بفتہ £39.55 ادا کرنے کی ضرورت ہو گی۔ مسٹر ایم کے لیے حکومت کی ترتیب کردہ کم از کم آمدن کی سطح فی بفتہ £189.00 ہے۔ اس مثال میں مسٹر ایم کے پاس کونسل کو کنٹری بیوشن ادا کر دینے کے بعد فی بفتہ £209.05 کی آمدن ہو گی۔